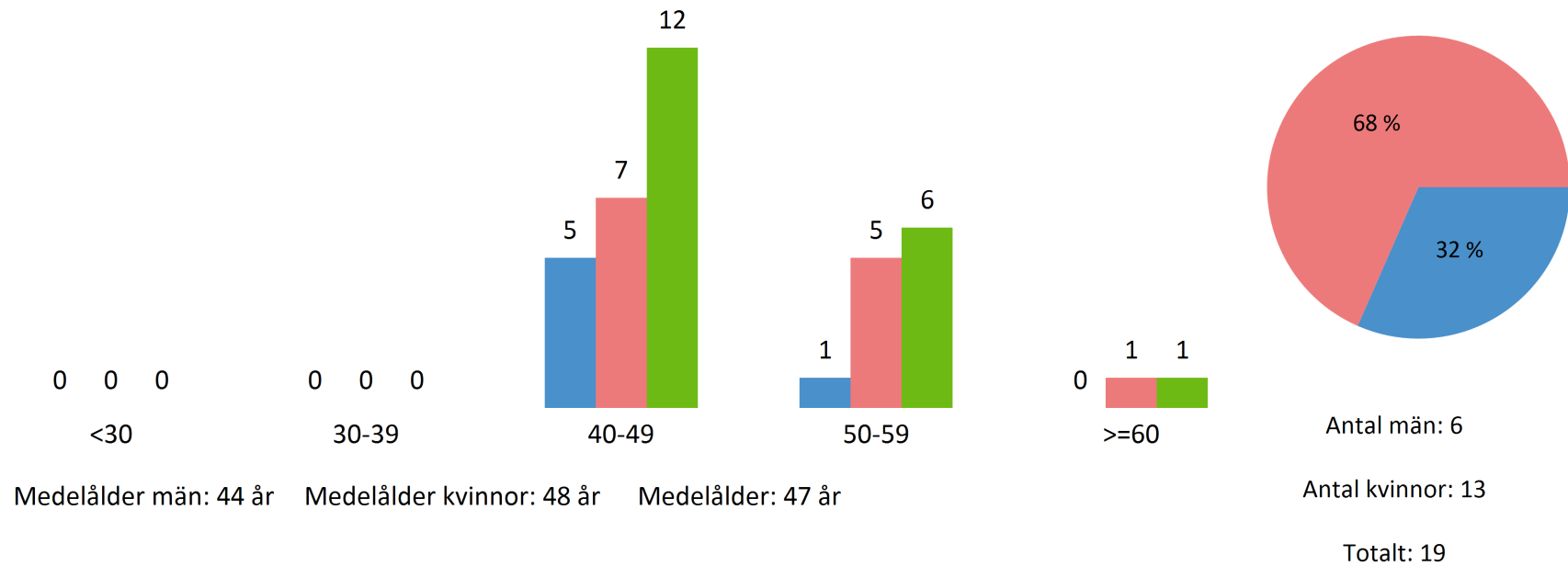


## Urval och rapport

Organisation: Buller DEMO  
Antal: 19  
Datum: 2021-07-14 - 2023-03-23  
Urval:

## Ålders- och könsfördelning

■ Män ■ Kvinnor ■ Total



## Medicinsk kontroll Buller

**Syftet med en hörselundersökning via arbetsplatsen** är att tidigt upptäcka hörselnedsättningar på grund av buller och att bevara hörseln hos arbetstagarna. Det är också ett sätt att utvärdera om de bullerförebyggande åtgärderna som gjorts på en arbetsplats är tillräckliga och att identifiera faktorer i arbetsmiljön som kan förbättras. Den allvarligaste följden av att utsättas för buller är en ***bullerskada med hörselnedsättning och/eller tinnitus.***

**Hörselundersökningen innefattar** frågor till arbetstagarna samt en hörselundersökning. Man får på så sätt en sammanvägd bild av både hur deltagaren uppfattar sin hörsel och om finns någon mätbar hörselnedsättning. Det görs sedan en bedömning om eventuella problem verkar röra sig om en normal åldersbetingad hörselnedsättning eller något annat, exempelvis en bullerskada. Det är därför viktigt med individuell rådgivning utifrån varje deltagares historia och situation. Man kan ibland behöva fördjupad utredning och hjälp via hörcentral, hörselklinik eller öronläkare.

På gruppnivå kan man efter undersökningen bilda sig en uppfattning om det utifrån ålder och kön verkar vara fler än förväntat i arbetsgruppen som har en hörselnedsättning och om det i sådana fall verkar bero på att man utsatts för buller. Det kan i det sammanhanget också vara intressant att jämföra olika arbetsgrupper med varandra och att följa utvecklingen över tid för att identifiera problem i arbetsmiljön.



## Medicinska kontroller är en del i det systematiska arbetsmiljöarbetet

Syftet med föreskriften om medicinska kontroller är att minska risken för ohälsa relaterad till arbetet genom att

- visa om arbetstagarens hälsotillstånd medger en viss typ av arbete,
- tidigt upptäcka tecken på ohälsa som beror på exponering, och
- ge underlag för åtgärder på arbetsplatsen.

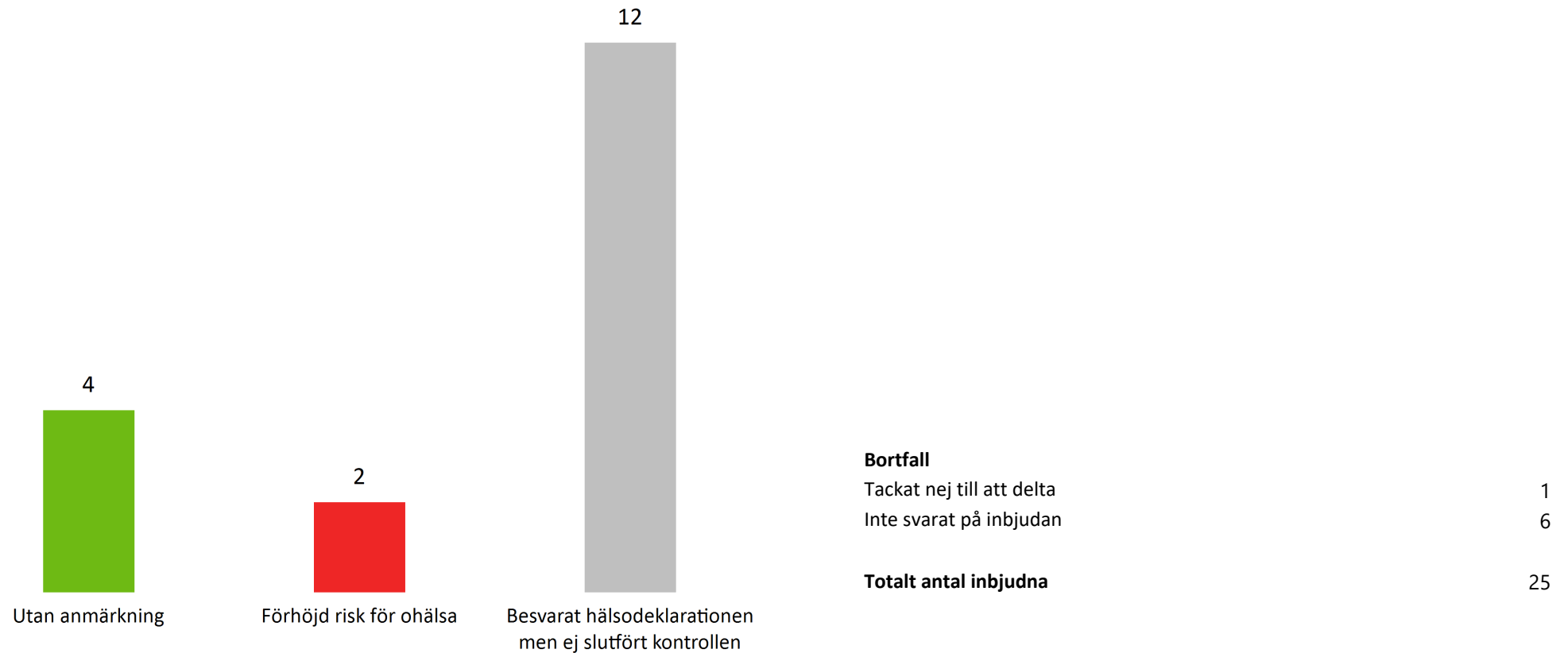
SAM-hjulet till vänster visar processen för det systematiska arbetsmiljöarbetet, som är i ständig rörelse och omfattar alla arbetsmiljöförhållanden.

Medicinska kontroller är en **undersökning** vars resultat leder till en ny eller uppdaterad **riskbedömning**, eventuella **åtgärder** och **kontroll** om åtgärderna har haft avsedd effekt.

Den här rapporten ger en bild av hur arbetsmiljön uppfattas och förekomsten av ohälsa. Resultaten ska integreras i kommande riskbedömningar och ligga till grund för åtgärder att minska exponeringen.

## Sammanställning av deltagande vid Medicinsk kontroll Buller

enligt Arbetsmiljöverkets föreskrift om buller (AFS 2005:16), 16 §.



## Analys och åtgärdsförslag

**Konkreta förslag till åtgärder, för att minska skaderisken och öka chansen till återhämtning - att diskutera i samverkan mellan arbetsgivare, skyddsombud och företagshälsan**

Förslag på teknisk utrustning/hjälpmedel:

Andra förslag:

Förslag på förändrade arbetsmetoder:

Förslag på andra sätt att organisera arbetet:

## Exponering

**Deltagarna har svarat att följande arbetsuppgifter har betydelse för den aktuella medicinska kontrollen:**

Säkerställ att alla relevanta arbetsmoment har inkluderats i riskbedömningen.

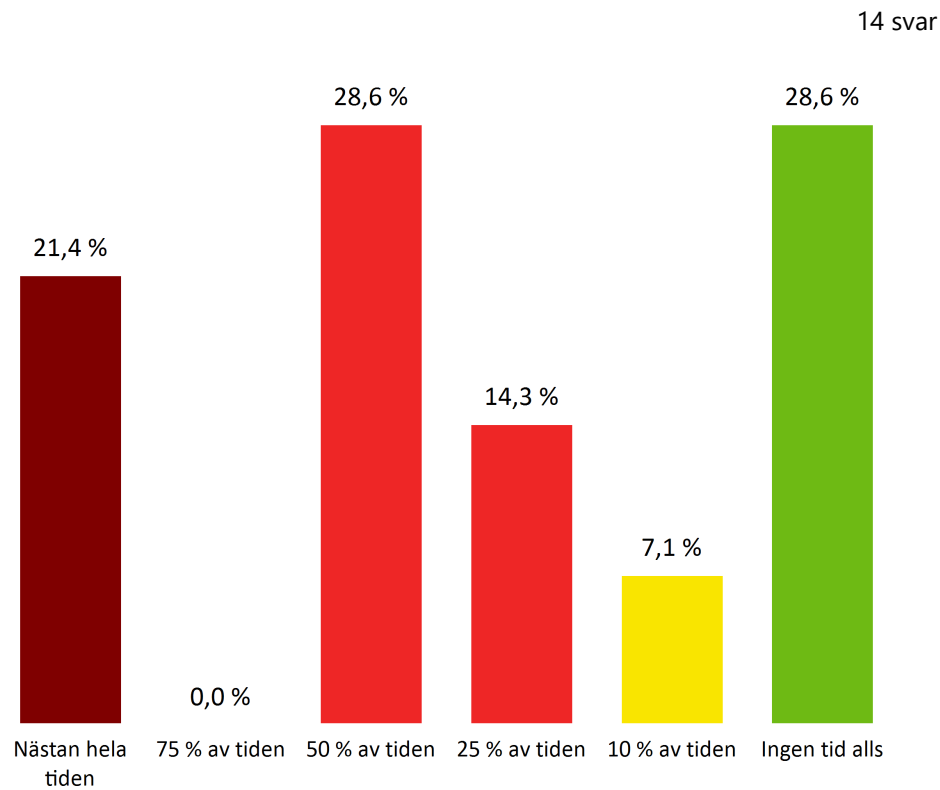
***Den viktigaste indikationen på att ett hörselvårdsprogram fungerar är att hörseln hos de bullerexponerade anställda som omfattas av programmet inte försämras mer än vad man kan förvänta sig med hänsyn till åldrande och andra faktorer, som inte har med arbetsmiljön att göra.***

*Ur skriften "Utvärdering av hörselvårdsprogram" från Arbetsmiljöverket, 2008.*

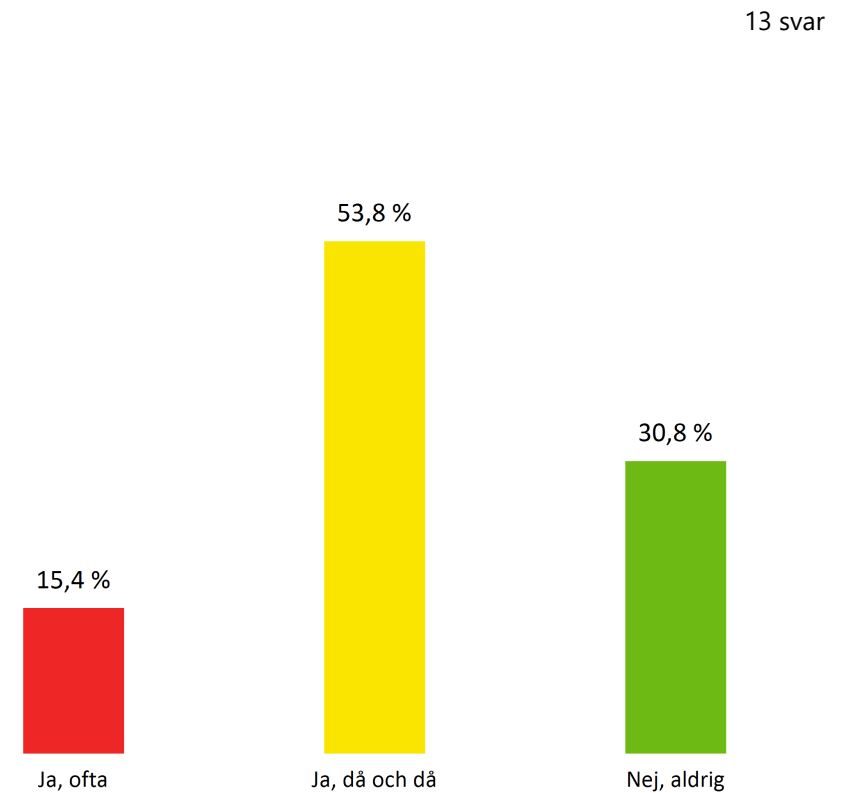


## Bullerexponering

### Bullerexponering i arbetet



### Impulsbuller i arbetet



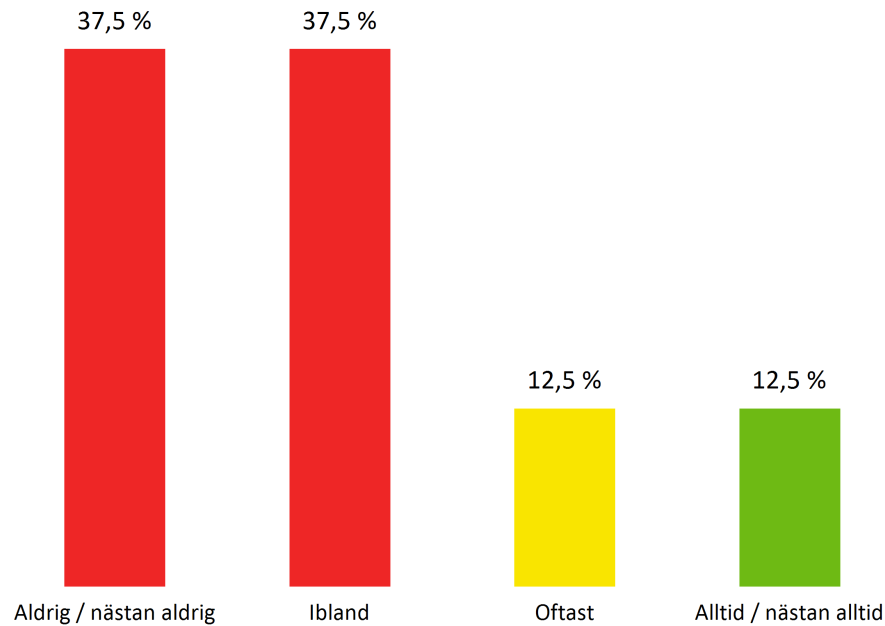
Andel som utsätts för fritidsbuller som är så högt att man inte kan samtala i normal samtalston:

53,3%

## Användning av hörselskydd hos de som upplever buller på arbetet / fritide

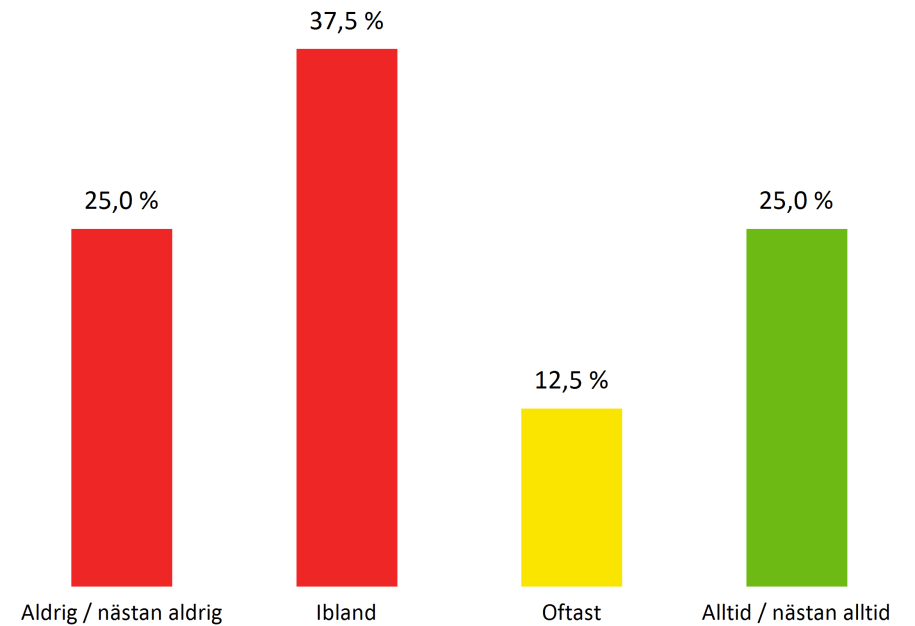
Jag använder hörselskydd i mitt arbete när det förekommer buller

8 svar



Jag använder hörselskydd på min fritid när det förekommer buller

8 svar



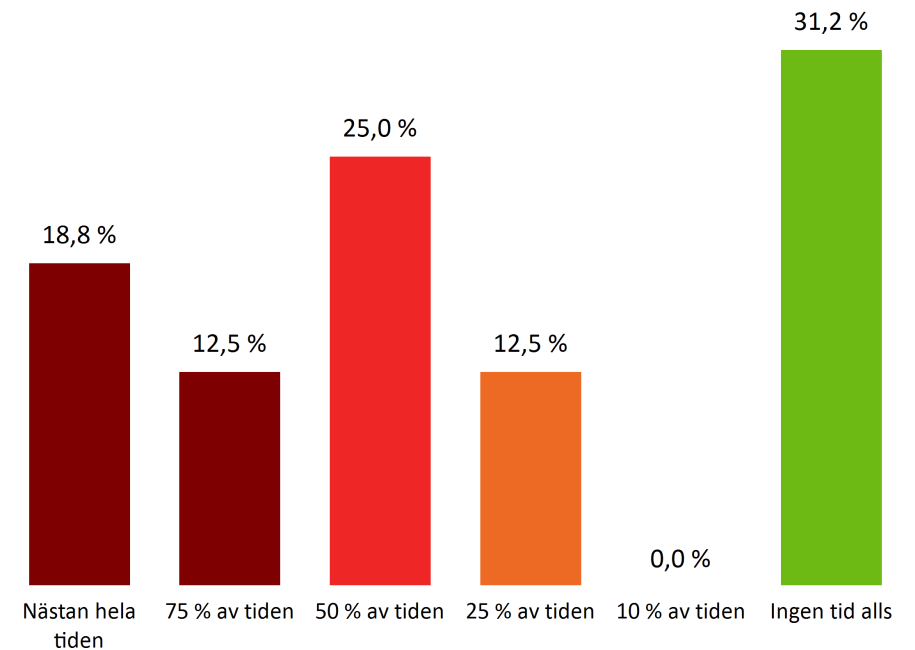
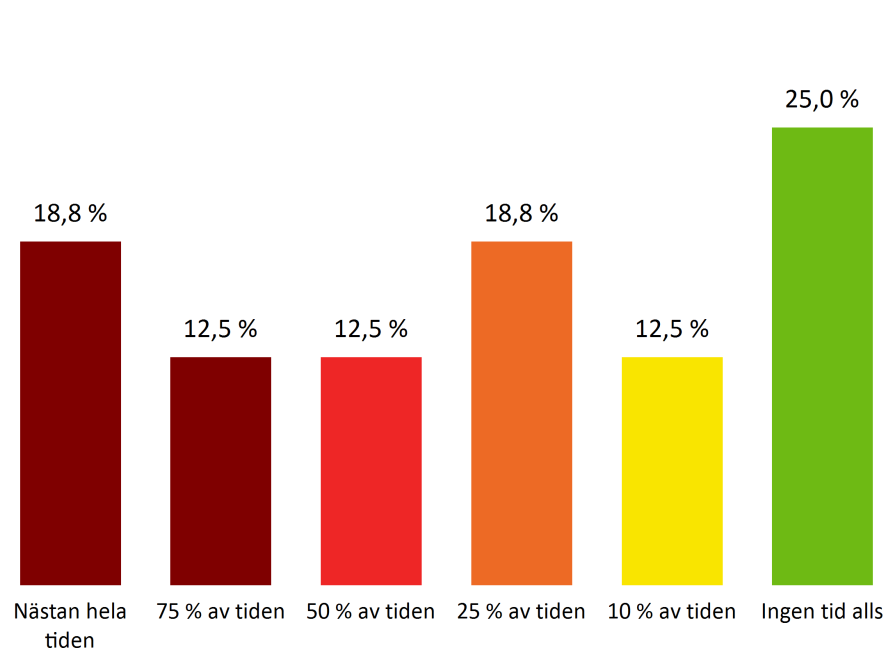
Andel som INTE vet vilken typ av hörselskydd de behöver om de utsätts för buller i arbetet:

28,6%

## Vibrationer och lösningsmedel

Jag utsätts i mitt arbete för vibrationer, som får hela kroppen att skaka och vibrera (från t.ex. traktor, truck eller andra arbetsmaskiner) 16 svar

Jag utsätts i mitt arbete för vibrationer, från handhållna maskiner eller verktyg 16 svar



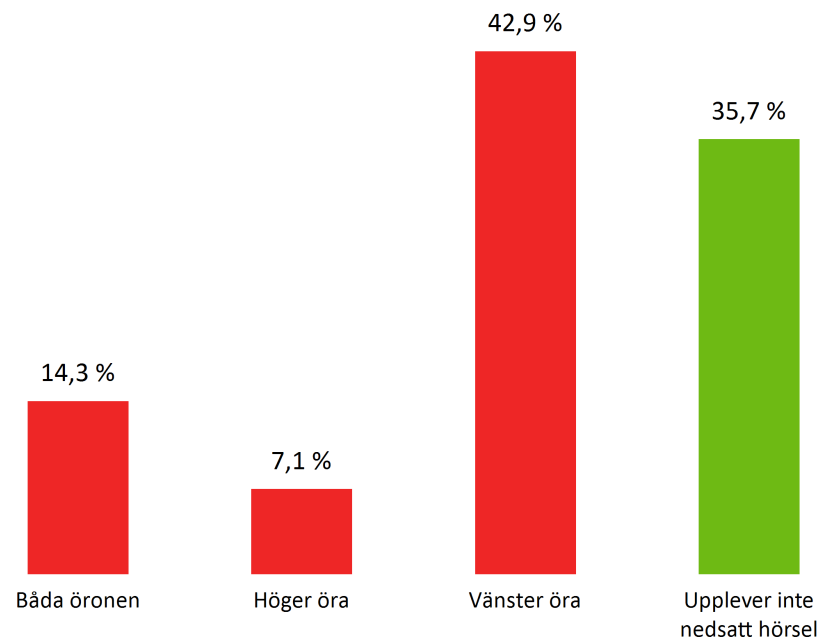
Andel som ibland arbetar med lösningsmedel som styren, toluen eller andra ämnen som man vet kan skada hörseln:

64,3%

## Upplevd hörsel

### Jag upplever nedsatt hörsel med

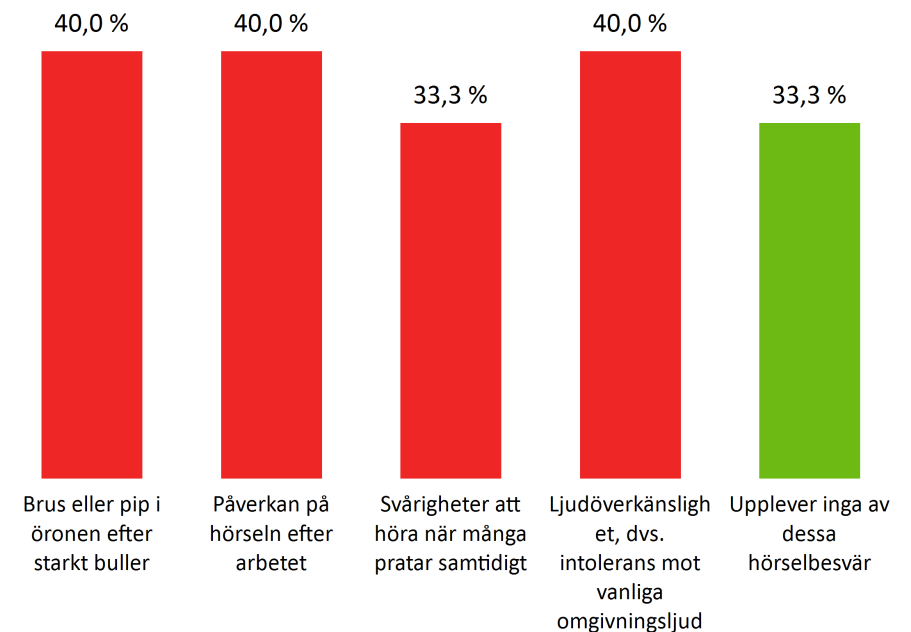
14 svar



Att det piper eller tjuiter i öronen, eller att man upplever hörselproblem efter arbetet, kan vara tecken på att man utsätts för alltför höga bullernivåer på arbetet. Ljudöverkänslighet och svårigheter att höra när många pratar samtidigt kan vara tidiga tecken på hörselskador och det är viktigt att följa hur det utvecklar sig över tid.

### Upplevda hörselproblem på minst ett öra

15 svar



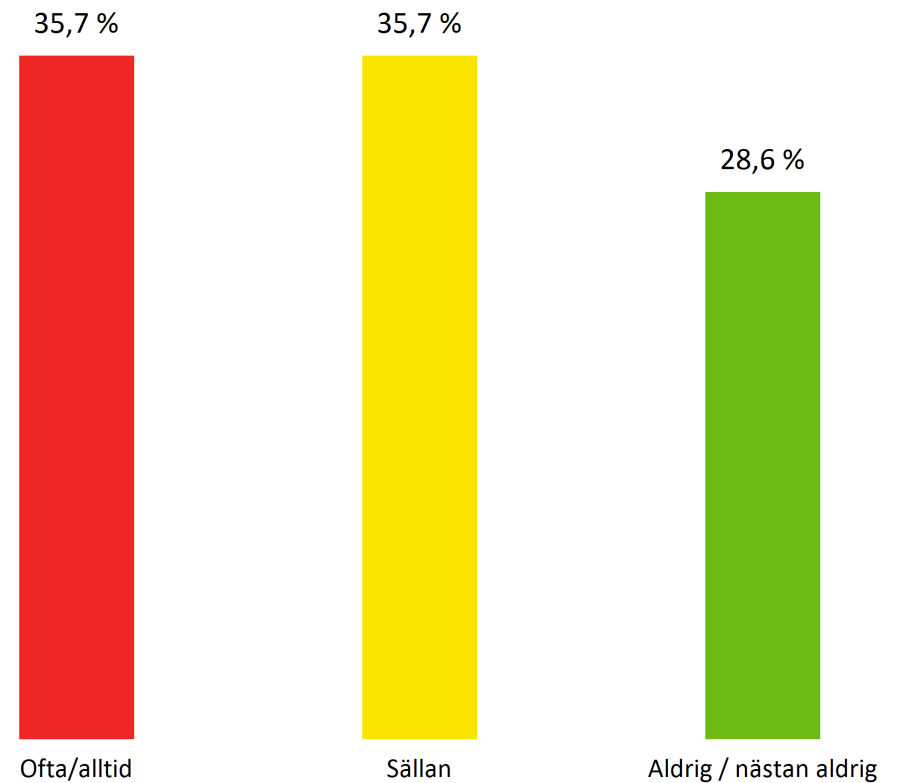
I den nationella folkhälsoenkäten från Folkhälsomyndigheten framkommer att 8,5 % av den arbetande befolkningen upplever ljudöverskänslighet.

14 svar

## Jag besväras av tinnitus

Tinnitus innebär att man hör ett ljud, utan att det finns en ljudkälla. Tinnitus drabbar 10-15 % av befolkningen.

Det finns flera orsaker till tinnitus. Skador på hörselsinnet till följd av att man utsatts för buller, höga ljudnivåer under lång tid, eller plötslig kraftig bullerexponering är de vanligaste orsakerna. Åldersrelaterad hörselnedsättning och ärftlighet är andra vanliga orsaker.



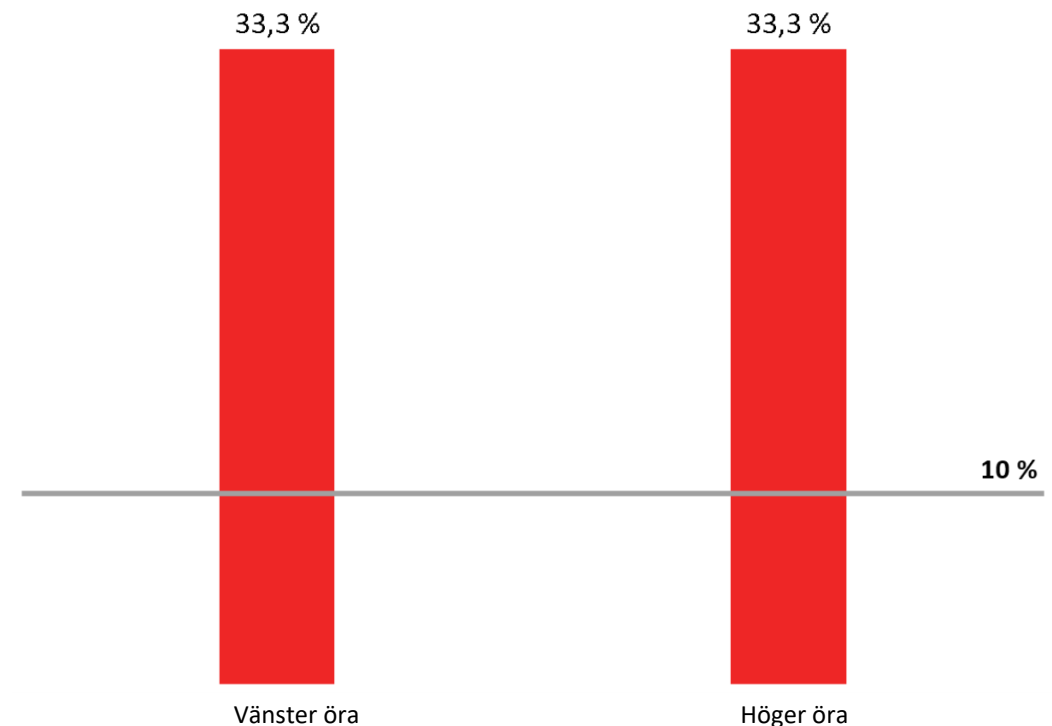
## Resultat av hörselmätning

**Andel av deltagarna som har påtagligt sämre hörsel än vad som kan förväntas utifrån ålder och kön.**

För att undersöka om de bullerförebyggande åtgärderna har varit tillräckliga jämför man diskantmedelvärdet för den bullerutsatta gruppen med en referensgrupp, som inte utsatts för buller.

**Om fler än ca 10% i den undersökta gruppen har påtagligt försämrat diskantmedelvärde är det fler än man kan förvänta sig och är därmed tecken på att gruppen utsatts för hörselskadligt buller.**

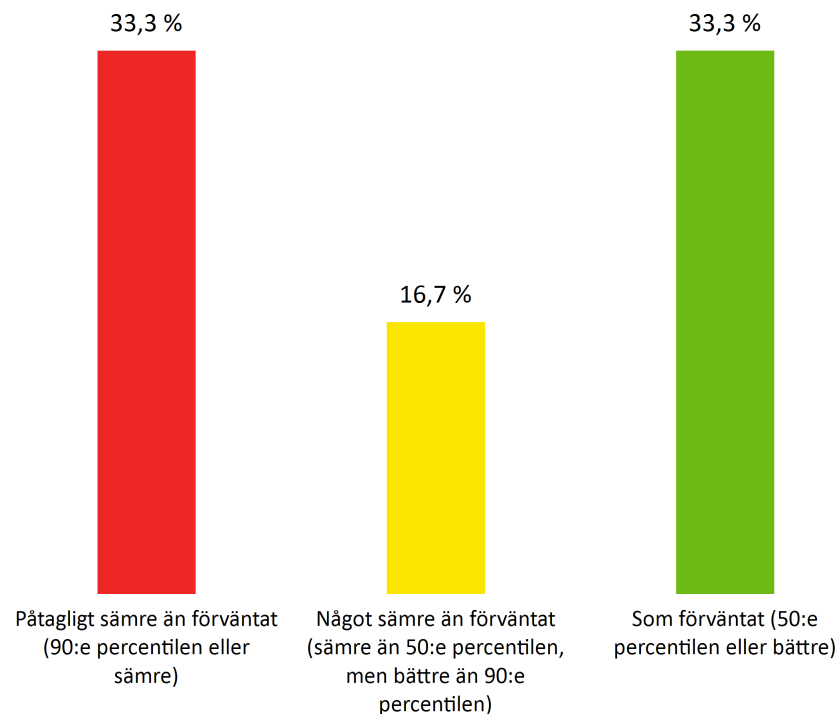
Ju mindre den undersökta gruppen är, desto större blir den statistiska osäkerheten, eftersom varje individs resultat då får stort genomslag. Den mest värdefulla jämförelsen är alltid när man kan jämföra med tidigare mätningar i samma grupp.



## Diskantmedelvärde för frekvenserna 3000, 4000 och 6000 Hz (bullerskademarkör)

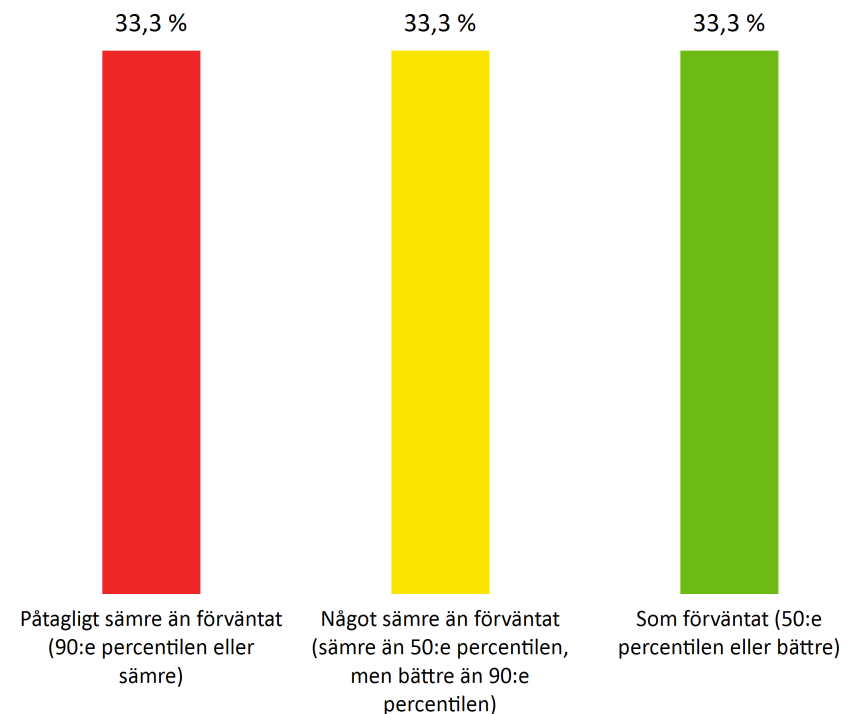
### Vänster öra, med hänsyn tagen till ålder och kön

6 svar



### Höger öra, med hänsyn tagen till ålder och kön

6 svar



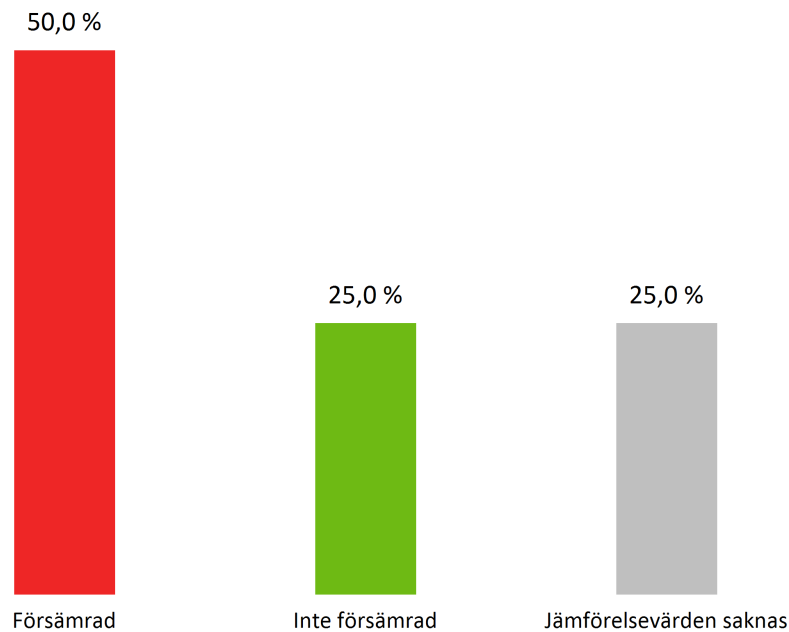
**Tecken på bullerskada.** De röda och gula staplarna visar hur stor andel som har tecken till bullerskada, det vill säga sämre diskantmedelvärde än man kan förvänta sig utifrån ålder och kön. Det kan vara intressant att följa utvecklingen över tid i en arbetsgrupp och också att jämföra olika grupper med varandra.

Det är också intressant att jämföra höger och vänster öra mot varandra, för att få ledtrådar till orsaker till eventuell förekommande bullerskador. En sidoskillnad kan exempelvis förklaras av att de olika öronen befinner sig olika långt från en ljudkälla, eller att personlig skyddsutrustning är utformad olika för de olika öronen (pga medhörning eller liknande).

## Signifikant försämrad hörsel jämfört tidigare hörselundersökning

### Vänster öra

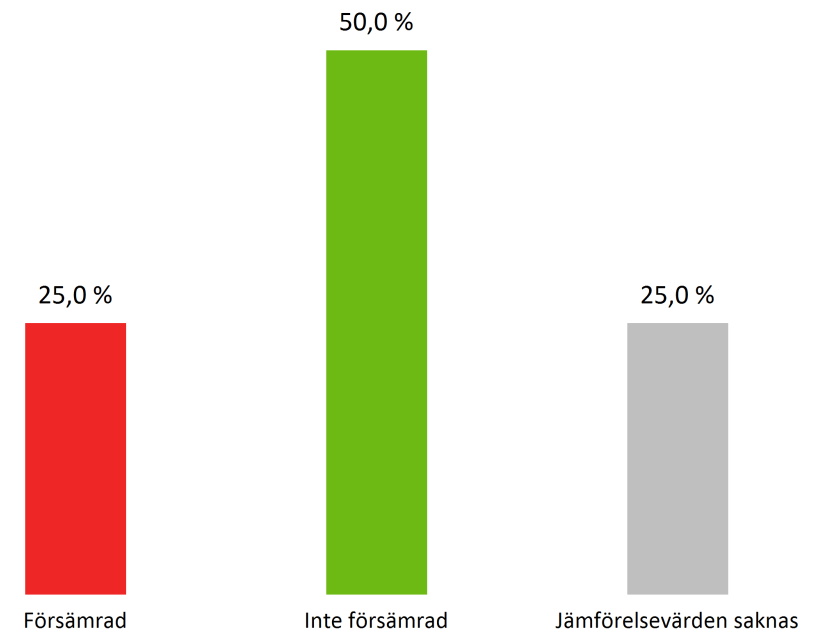
4 svar



Hörseln är signifikant försämrad vid minskning med  $\geq 15$  dB för hörtrösklarna 3000, 4000 eller 6000 Hz

### Höger öra

4 svar



ELLER minskning med  $\geq 10$  dB på två intilliggande frekvenser





## Fritext